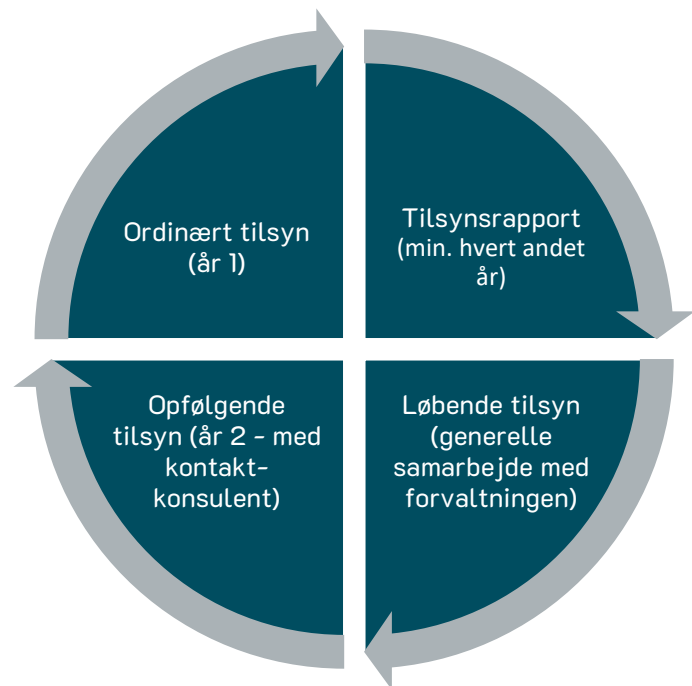


Tilsynsrapport

Pædagogisk tilsyn
Skibet Børnehus, 1. oktober 2024

Ordinært tilsyn i Skibet Børnehus



Dagtilbud: Skibet Børnehus

En aldersintegreret daginstitution med 62 vuggestuebørn og 105 børnehavebørn.

Uanmeldt observation: 18. september 2024 kl. 12.30-15.00

Tilsynsførende: Lisbeth Overgaard Friis

Leder deltog også i observationerne

Tilsynsmøde: 1. oktober 2024 kl. 9.00-11.00

Ledelse: Birte Berg Kure (leder), Pia Andersen (pæd. leder), Malene Kristensen (afd. Leder)

Medarbejdere: Rikke Birkebæk, Mette Brogård (sprogansvarlig), Martine Schmüchker (sprogansvarlig), Maria Ottosen (TR)

Forældrebestyrelse: Thomas Lannie-Sharp (formand)

Forvaltningen: Heidi Haastrup (konsulent for ledelse og pædagogisk udvikling), Lisbeth Overgaard Friis (konsulent for pædagogisk kvalitet og tilsyn)

Tilsynsrapportens indhold:



Det pædagogiske tilsyns formål, metode og kvalitetsforståelse



Samlet konklusion og vurdering af den pædagogiske kvalitet, herunder udviklingstemaer



Konkret information om dagtilbuddets pædagogiske tilsyn



Eksempler på observationer: Fysiske omgivelser, relationer, leg og aktivitet

Rapportens form og indhold er:

- Målrettet dagtilbuddets ledelse og medarbejdere
- Er i et format, der er formidlingsklar og anvendeligt
- Et redskab til udvikling af den pædagogiske kvalitet i dagtilbuddet

Det pædagogiske tilsyn

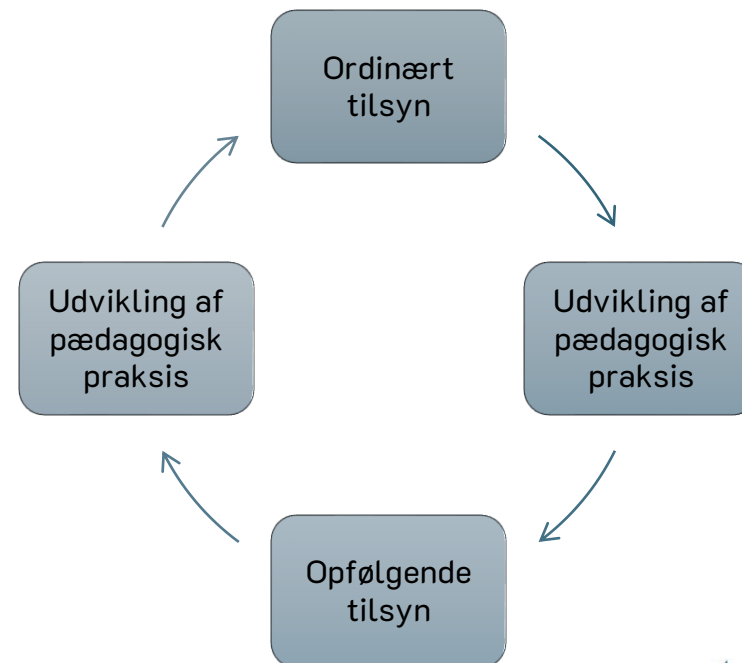
- Formål, metode og kvalitetsforståelse

Pædagogisk tilsyn i Dagtilbud

”Kommunernes tilsyn med dagtilbud spiller en central rolle for udviklingen af den pædagogiske kvalitet i læringsmiljøerne. Samtidig har kommunernes tilsyn også til formål at kontrollere, at dagtilbuddene har den fornødne pædagogiske kvalitet og efterlever gældende lovkrav.”

Kilde: Børne- og Undervisningsministeriet, 2021

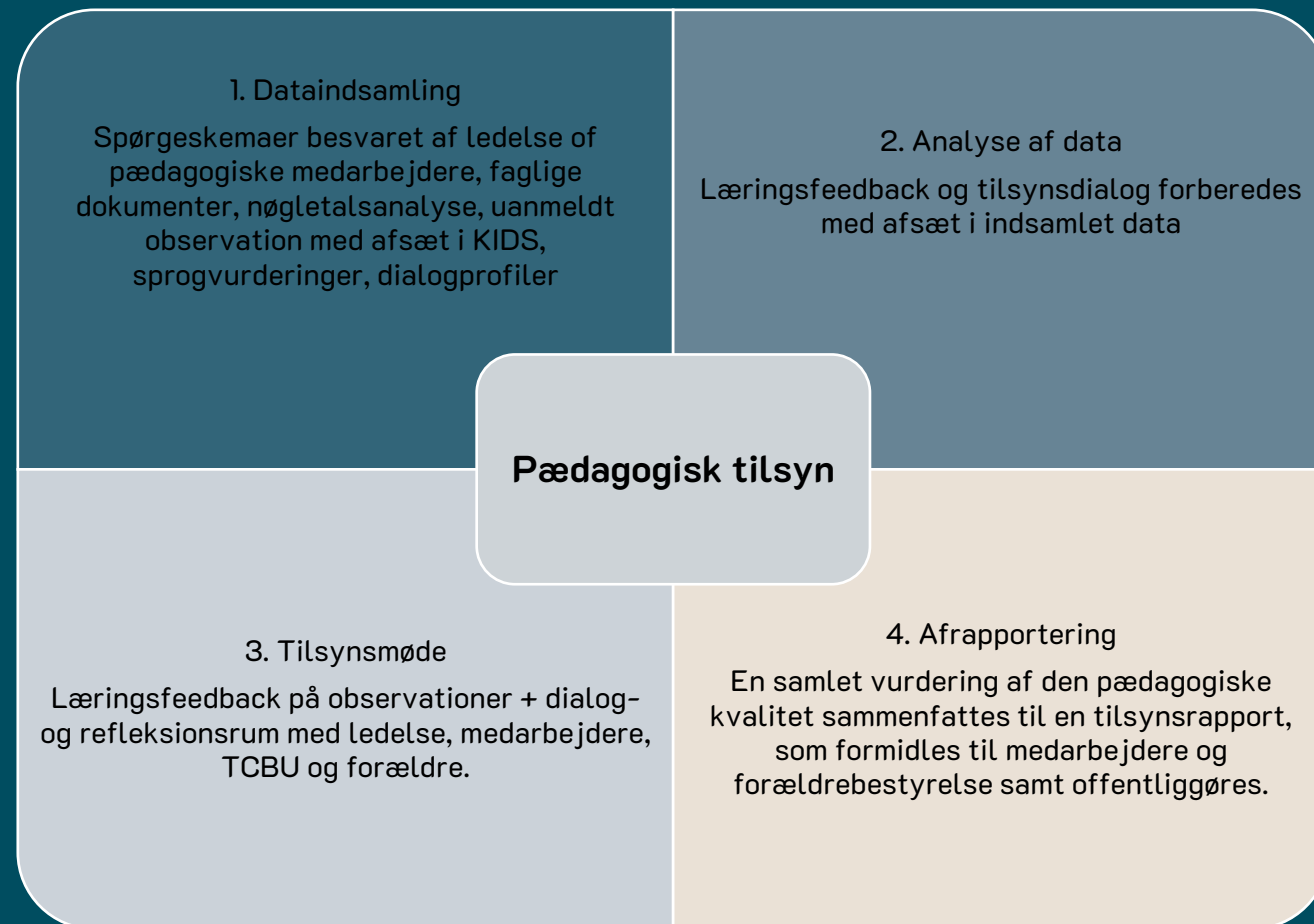
Hele tilsynsrammen for pædagogisk tilsyn i Vejle Kommune findes her [HER](#)



Tilsynets metode

Det pædagogiske tilsyns metode sikrer:

- Uvildighed (systematik, ensartethed, upartisk)
- Gennemsigtighed
- Anvendelse af flere datakilder (måleredskaber, dokumentanalyse, interview- og tilsynsdialog, spørgeskemaer, observation af fysiske omgivelser, relationer samt leg og aktiviteter)



Formålet med det pædagogiske tilsyn



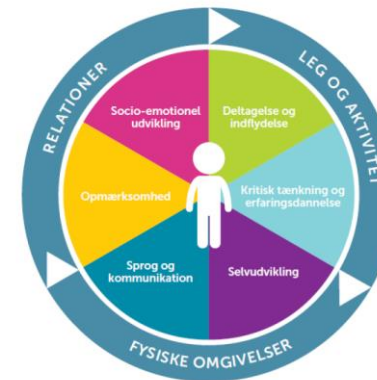
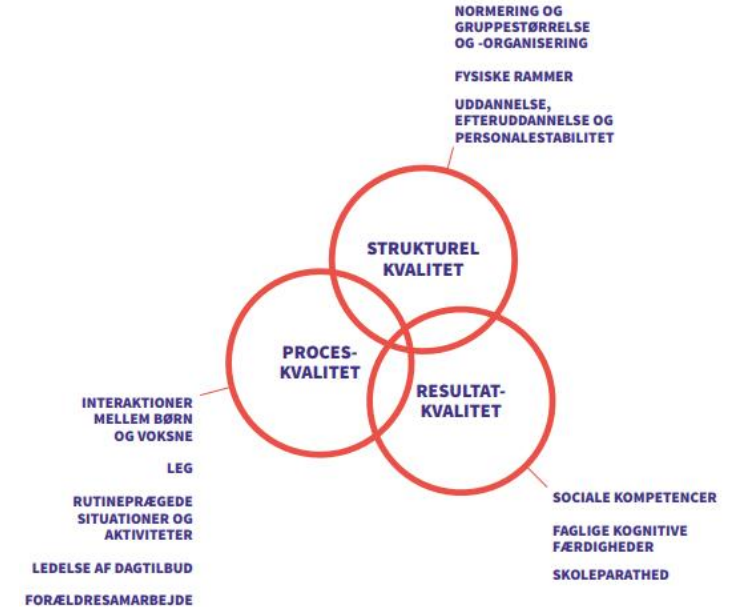
- Skal sikre at dagtilbuddet **efterlever den gældende lovgivning samt Vejle Kommunes målsætninger og prioriterede indsatser** i dagtilbud.
- Er en **kvalitetssikring** af nuværende pædagogiske praksis.
- Skal skabe rammer for **refleksion over kvaliteten af læringsmiljøerne, styrke evalueringskulturen** og skal **indgå i kommunens samlede tilgang til kvalitetsudvikling**, hvor viden om kvalitet og justering af praksis indgår i en vedvarende proces.



Grundlaget for Kvalitetsforståelsen

Grundlaget for alle kommuners kvalitetsforståelse er dagtilbudsloven, det pædagogiske grundlag og dens styrkede pædagogiske læreplan.

- I Vejle Kommune anvendes KIDS som observationsredskab til at vurdere og udvikle den pædagogiske kvalitet i dagtilbud.
- Med KIDS observeres de omgivelser, som udgør børnenes betingelser for trivsel, læring og udvikling og dermed på kvaliteten i de pædagogiske læringsmiljøer.
- Når den overordnede pædagogiske kvalitet vurderes, er det med afsæt i temaerne fysiske omgivelser, relationer samt leg og aktivitet.



Der tages afsæt i forsknings-baseret viden om pædagogisk kvalitet

Samlet konklusion

- og vurdering af den pædagogiske kvalitet,
herunder givne udviklingstemaer i Skibet Børnehus



Samlet konklusion af det pædagogiske tilsyn

- Det vurderes, at der arbejdes ud fra den lov- og forvaltningsmæssige ramme i Skibet Børnehus. Der arbejdes målrettet med organisering, struktur, indretning af lege- og læringsmiljøer med henblik på at skabe de bedst mulige rammer og betingelser for børnenes trivsel, læring, udvikling og dannelse.
- Tilsynet oplever generelt en høj faglighed og en ”gøren sig umage på børnenes vegne”, hvilket bidrager til en nærværende stemning med børnefællesskaber og rammer for leg, fordybelse og venskaber.
- I løbet af 2025 vil kontaktkonsulent fra Børne- og Ungeforvaltningen afholde et anmeldt opfølgende tilsyn med ledelsen med afsæt i seneste tilsynsrapport.

Udviklingspunkter i det pædagogiske tilsyn

- Et tilsyn vil altid give anledning til nye overvejelser og eventuelle justeringer, der kan give børnene, fornyede betingelser for deres trivsel, læring, udvikling og dannelse, hvilket ses i de givne udviklingspunkter.
- I et tilsyn vil der altid gives **fokuspunkter**, som dagtilbuddet med fordel kan forholde sig til. **Opfølgningspunkter** gives når der skal igangsættes en mere målrettet indsats. **Henstillinger** gives ved bekymring for kvaliteten i dagtilbuddet eller manglende opfyldelse af lov- og forvaltningsmæssige bestemmelser. Her skal der udarbejdes en handleplan og der iværksættes skærpet tilsyn.

Udviklingstemaer for Skibet Børnehus:

Henstillinger:

- Ingen

Opfølgningspunkter:

- Ingen

Fokuspunkter:

- Fortsæt med at kvalificere jeres lege- og læringsmiljøer, hvor der kredsnes for detaljer, tilgængelighed og tydelighed, så de fremstår inviterende og klar til leg for børnene.
- Overvej hvordan I kan kvalificere organisering, positionering og prioritering i rutinesituationerne om eftermiddagen med fokus på at mindske afbrydelser og forstyrrelser i kontakt og samspil mellem børn og voksne. Hav også gerne fokus på børnenes deltagelsesmuligheder.
- Overvej gerne hvordan I kan kvalificere jeres dokumentation til forældre, så der skabes sammenhæng mellem hjem og dagtilbud.
- Overvej hvordan de interne overgange forbliver meningsfulde. Inddrag forældrebestyrelsen og overvej om, det kalder på nye tiltag eller justeringer.

Pointer fra tilsynsmødet

- Der er et tillidsfuldt og godt samarbejde mellem forældre, personale og ledelse. Forældrebestyrelsen bringer relevante emner op, som både ledelse og personale er lydhøre og nysgerrige på.
- Det er tydeligt, at der arbejdes målrettet med KIDS som redskab til at kvalificere og udvikle praksis. Det ses både i indretning af lege- og læringsmiljøer, i det stærke relationsarbejde og i måden fx eftermiddage organiseres med deltagende og faciliterende voksne.
- Mindset'et "klar til leg" er på vej samtidig med det kræver opfølgning og opmærksomhed.
- En opmærksomhed på, hvordan hverdagens rutinesituationer kan kvalificeres ift. at mindske afbrydelser og forstyrrelser samt at være på forkant og sikre vedvarende opmærksomme og tilgængelige voksne omkring børnene.

Observationer i Skibet Børnehus

Der er observeret ud fra, hvad forskning viser, er de vigtigste kontekster for et barns udvikling i de nærmeste omgivelser; fysiske omgivelser, relationer og lege- og aktivitetsmuligheder. De tre områder er de mest grundlæggende for den pædagogiske kvalitet.

Observationsredskabet KIDS anvendes som afsæt for observationerne.

Der er observeret i tidsrummet 12.30-15.00.

Fysiske omgivelser

- Det er tydeligt, at der arbejdes målrettet med at skabe inviterende lege- og læringsmiljøer, der fremstår klar til leg med tilgængelige og understøttende legematerialer.
- Der er blik for at skabe rum i rummene samt adgang til forskellige legeformer både ude og inde, som både bidrager til et varieret tilbud samt mulighed for uforstyrret leg.
- Der er fokus på løbende at gentænke rummenes potentiale, så det der tilbydes børnene, tager afsæt i den aktuelle børnegruppe.

Observationer omhandlende de fysiske omgivelser



Forskningen peger på:

Rum, interiør, materialer inde som ude udgør tilsammen en ramme, som ifølge forskningen har betydning for børns erfaringsdannelse og sociale liv. Det fremhæves også i den styrkede læreplan, at den fysiske indretning er med til at sikre alle børn trivsel, sundhed, udvikling og læring. Derfor er den fysiske indretning vigtig i vurderingen af den pædagogiske kvalitet.

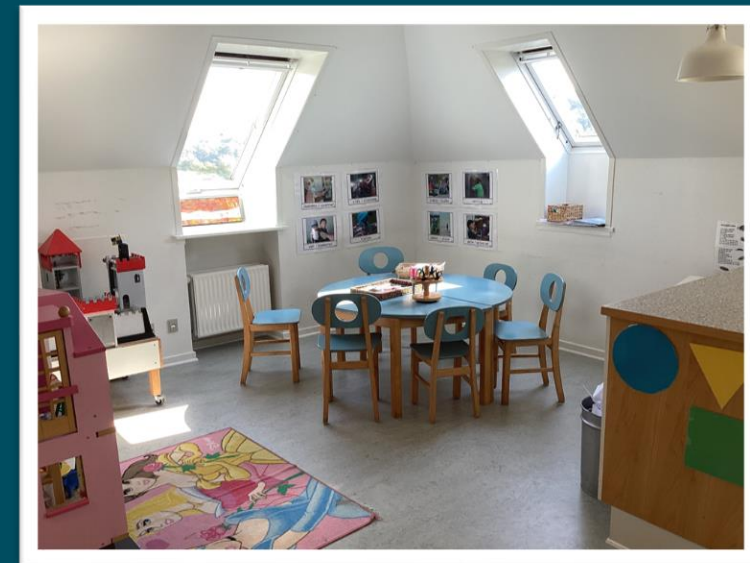
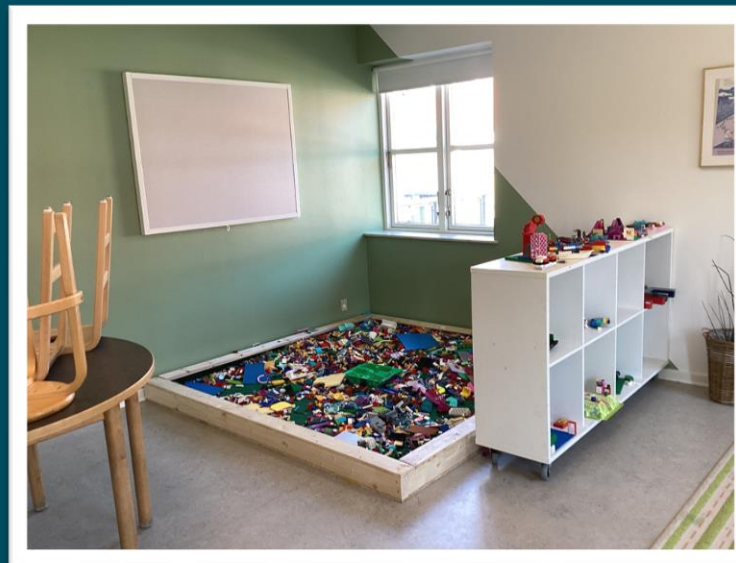
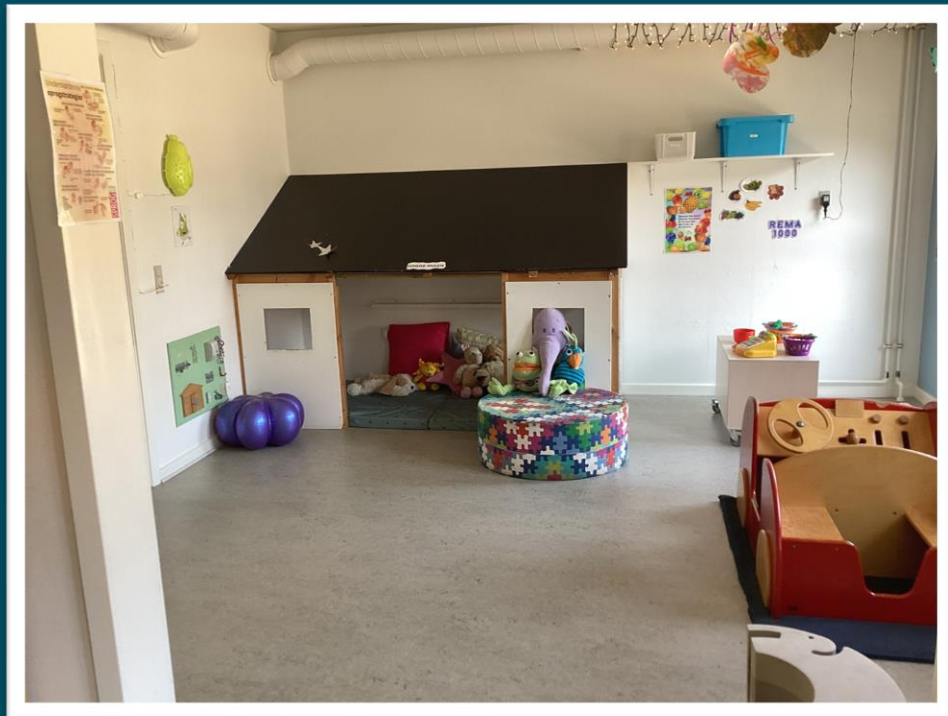


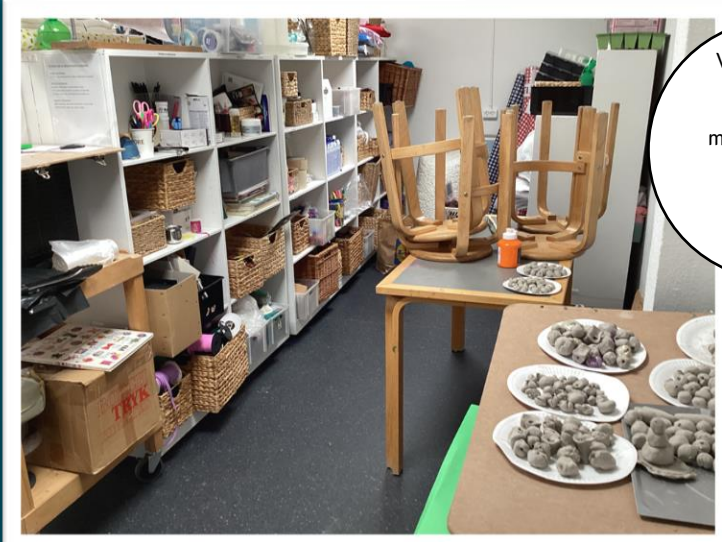
Eksempler på tematiserede lege- og læringsmiljøer, der fremstår inviterende, indbydende og klar til leg – og har betydning for den børneinitierede leg.



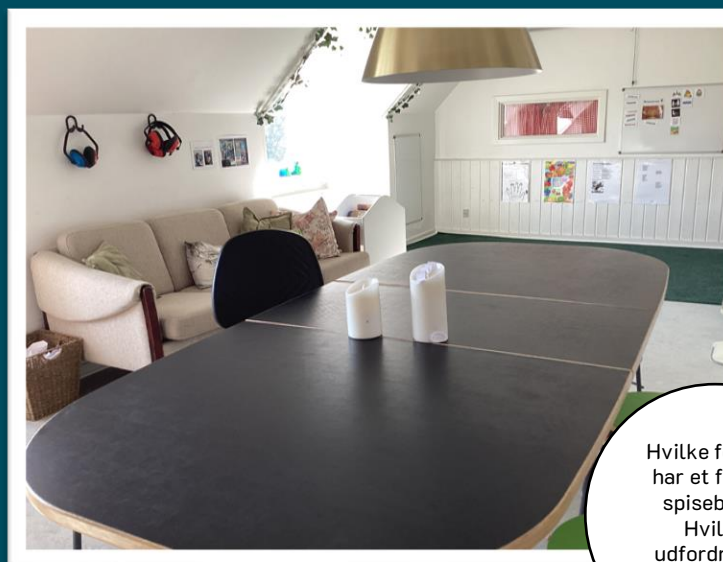
Tematiserede lege- og læringsmiljøer

Eksempler på rum i rummene, der mulighed for at børn og voksne kan fordele sig og være sammen i mindre fællesskaber.



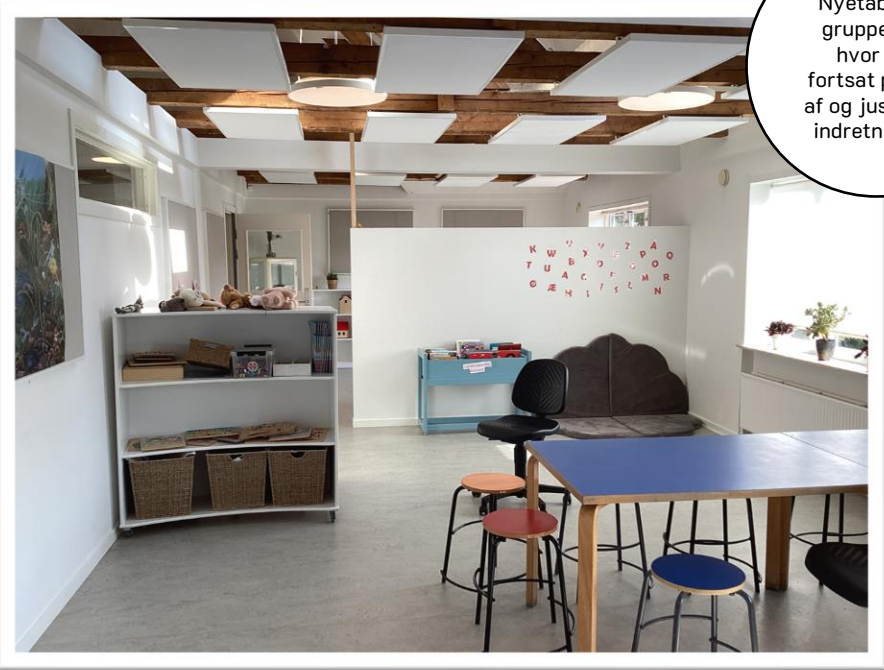


Værkstedet i kælderen giver nye muligheder for at være sammen på tværs af grupper.



Forskellige eksempler og overvejelser i indretning af lege- og læringsmiljøerne.

Hvilke fordele har et fælles spisebord? Hvilke udfordringer har det?



Nyetableret grupperum, hvor der fortsat prøves af og justeres i indretningen.



Overvej hvor mange og hvilke legeformer, der skal være sammen?



Er det let for alle børn af afkode, "hvad kan jeg her?"

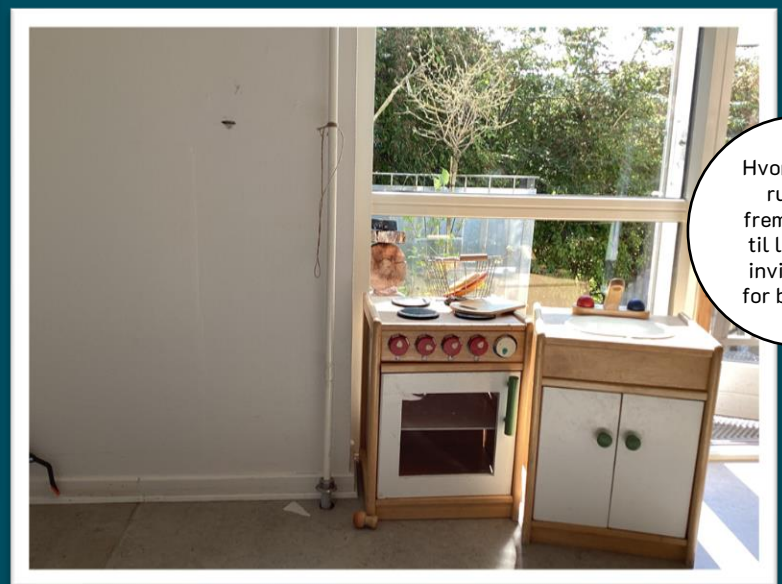


Er der tilgængelige bøger i børnehøjde?

Eksempler hvor der med fordel kan kredses for detaljer, så lege- og læringsmiljøerne fremstår mere inviterende og inspirerende for børnene.

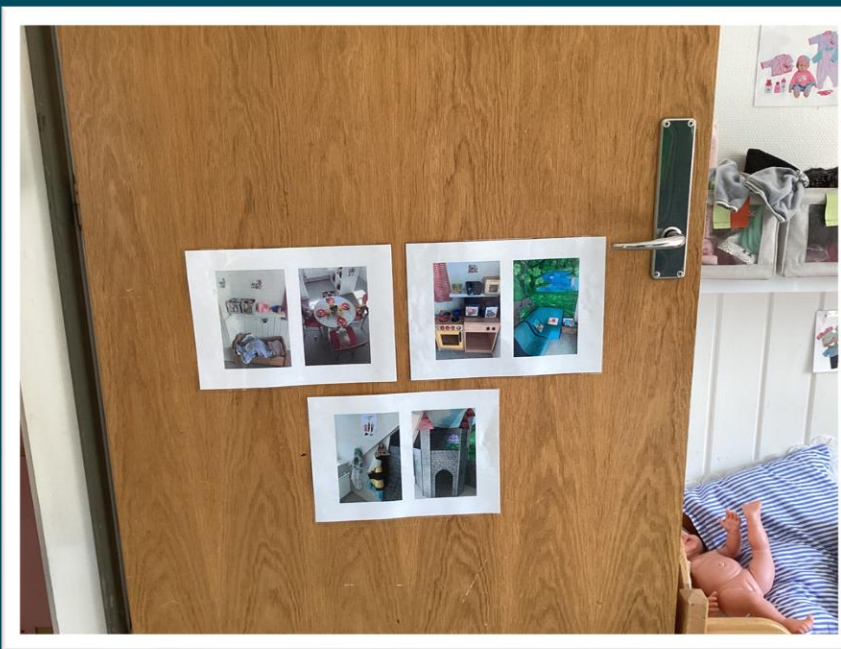


Er det let for alle børn af afkode, "hvad kan jeg her?"

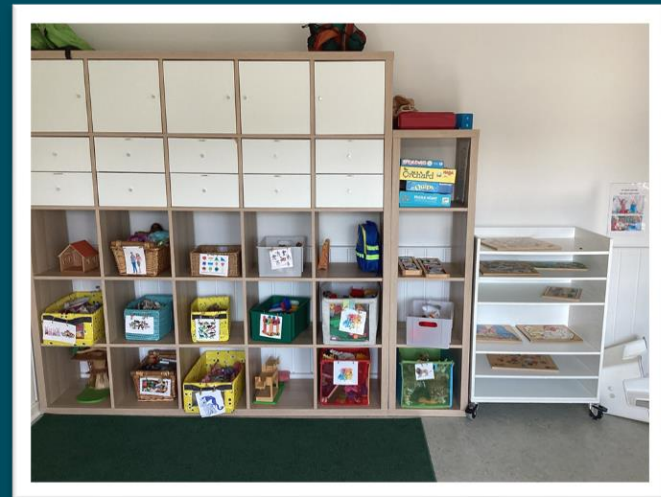


Hvordan kan rummet fremstå klar til leg samt inviterende for børnene?

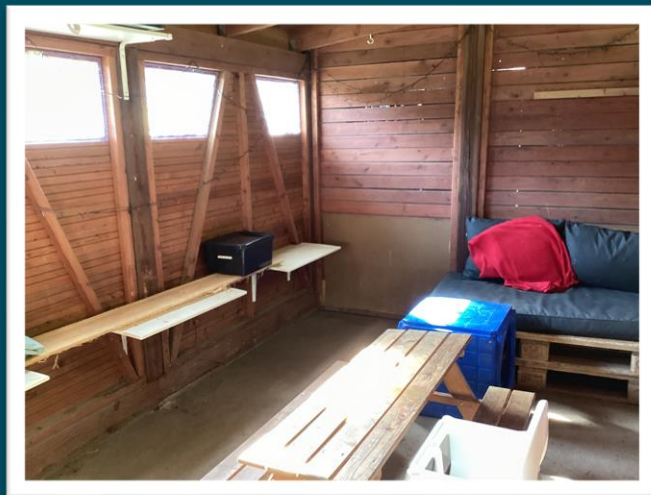




Der er flere gode eksempler på visuel støtte til børnene, hvilket både skaber overblik, forudsigelighed og medvirker til både tryghed og mestring.



Legepladsen



Legepladsen er opdelt mellem vuggestue og børnehave.

Der er gode muligheder for varierende legeformer og legepladsen er indrettet med gode muligheder for leg i mindre grupper.

Der er arbejdet målrettet med at skabe forskellige tematiserede lege- og læringsmiljøer.

Dialogspørgsmål til videre refleksion vedr. fysiske omgivelser:

- Hvornår er legematerialer tilgængelige og inspirerer til børns leg? Og hvornår gør de ikke?
- Hvad er forskellen på “gør klar til leg” og oprydning”? Og hvordan kan mindset’et “klar til leg” styrkes?
- Hvordan kan vi kvalificere de tematiserede lege- og læringsmiljøer, vi allerede har? Hvilke detaljer kan vi kredse for, så det fremstår inviterende for den børneinitierede leg?
- Hvornår giver vi mulighed for børneinitieret kreativ aktivitet? Er der brug for flere muligheder?
- Hvilke overvejelser gør I jer om udsmykning? Hvornår hænges det I børnehøjde? Og I voksenhøjde?



Relationer

- Stemningen er nærværende og varm. Det summer generelt af leg, samspil og gode stunder, hvor børn og voksne er sammen om noget.
- De voksne fremstår imødekommende, hjælpsomme og opmærksomme i samspillet med børnene.
- Der er generelt en organisering og struktur, der understøtter og giver mulighed for nærværende samspil og fællesskaber både mellem børn-voksne og børnene imellem.
- Der kan med fordel overvejes, hvordan organisering, positionering og prioriteringer i rutinesituationer som fx måltidet og eftermiddage – kan sikre vedvarende tilgængelige voksne samt mindske afbrydelser og forstyrrelser.

Observationer omhandlende relationer



Forskningen peger på:

Trygge og anerkendende relationer er afgørende for at yde omsorg. Forskning og den styrkede læreplan peger på, at både relationerne mellem barn og pædagogisk personale og børnene imellem har afgørende betydning for børnenes trivsel og udvikling.

Dialogspørgsmål til videre refleksion vedr. relationer:

- Hvordan skaber vi gode betingelser for nærværende samspil og fællesskaber i og omkring måltider?
- Hvilke prioriteringer har vi i de forskellige rutinesituationer som aflevering- og hentning, garderobe, måltider og puslesituationer?
- Hvordan kan vi mindske forstyrrelser og afbrydelser i samspillet og fællesskabet med børnene?
- Hvornår lykkes vi i at skabe gode rammer og betingelser for støtte til børnenes indbyrdes relationer? Og hvornår udfordres det?



Leg og aktivitet

- Det summer generelt af leg, aktiviteter og fordybelse, hvor både børn og voksne er deltagende og engagerede og der er mulighed for forskellige legeformer.
- Der er både mulighed for børne- og vokseninitierede aktiviteter og lege.
- Der er generelt en organisering, der ofte understøtter børnenes lege og aktiviteter, hvor de er sammen i mindre fællesskaber og har gode rammer for leg og fordybelse.
- I de vokseninitierede aktiviteter er der flere eksempler på voksne, der justerer sig efter børnenes initiativer. Børnene inddrages og er ofte deltagende.

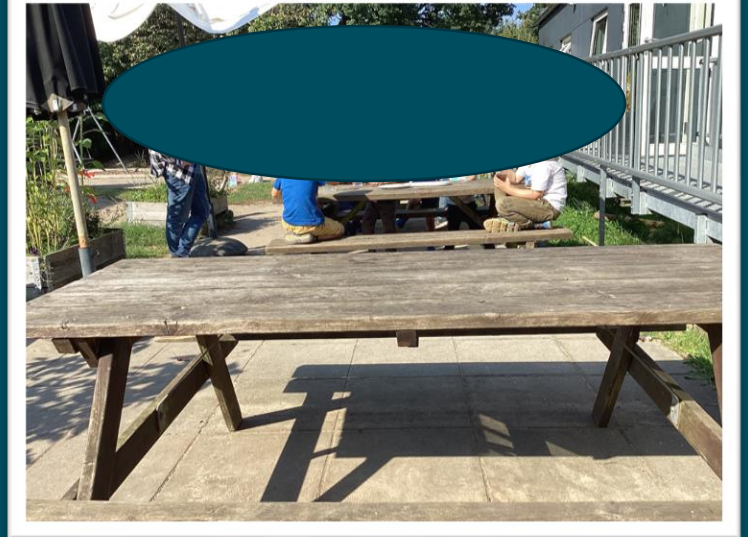
Observationer omhandlende leg og aktivitet



Forskningen peger på:

Leg og aktivitet giver trivsel, udviklings- og læringsmuligheder og noget at være sammen om i fællesskaber over hele dagen. Deltagelsesmuligheder er ifølge forskning helt afgørende for børns udvikling og trivsel og står også centralt i den styrkede læreplan – og derfor er kvaliteten af leg og aktiviteter relevant og betydningsfuld i vurderingen af den samlede kvalitetsvurdering.

Leg og aktivitet



Det summer af
leg, børne-
fællesskaber og
fordybelse med
både engagerede
børn og voksne.



Observationer omhandlende leg og aktivitet

Dialogspørgsmål til videre refleksion vedr. leg og aktivitet:

- Hvordan kan vi skabe rammer og betingelser for længerevarende lege uden afbrydelser?
- Hvordan er vores balance mellem børne- og vokseninitierede lege og aktiviteter?
- Hvilke roller har vi i børnenes lege? Og hvad bidrager de til?

